

CONGRES APF 2020



25 au 28 mai 2020 à l'Université de Montpellier

1^{ère} circulaire

Le prochain congrès de l'APF est organisé en partenariat avec l'Institut des Sciences de l'Evolution de Montpellier (ISEM) et l'unité botanique et Modélisation de l'Architecture des Plantes et des végétations (AMAP). Ces deux équipes de recherches regroupent l'ensemble des paléontologues académiques du pôle montpelliérain.

Les visites du *Conservatoire d'Anatomie* de l'Université de Montpellier et de l'exposition *Traces du Vivant* du Musée de Lodève seront des temps forts de ce congrès.

Le congrès est ainsi organisé avec la collaboration et l'appui du Service du Patrimoine Historique de l'Université de Montpellier, le Musée de Lodève, le Centre Méditerranéen Environnement et Biodiversité et l'association Palaeovertebrata.



Thèmes du congrès :

Le congrès annuel de l'APF a pour objectif principal de faire connaître l'actualité des travaux et découvertes paléontologiques en France et pays francophones limitrophes. En 2020, nous ne restreindrons pas le congrès à une thématique particulière, vous êtes libres de nous faire voyager !

Lieu :

Le Congrès aura lieu sur le **Campus Triolet de l'Université de Montpellier** (www.umontpellier.fr), Place Bataillon, 34095 Montpellier

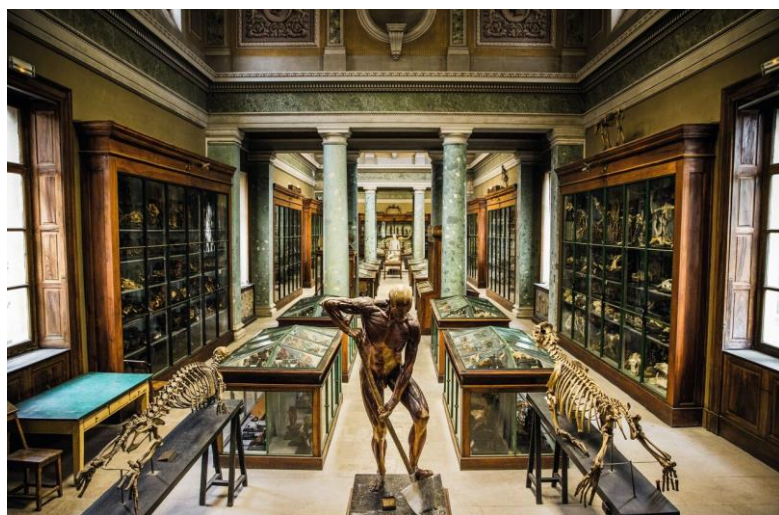
Programme provisoire :

Lundi 25 mai : inscriptions, sessions scientifiques, visite du *Conservatoire d'Anatomie* de l'Université de Montpellier.

Mardi 26 mai : sessions scientifiques, assemblée générale et vente aux enchères.

Mercredi 27 mai : sessions scientifiques, remise des prix, conférence du prix Cuvier, dîner du congrès.

Jeudi 28 mai : excursion dans le bassin permien de Lodève et visite de l'exposition permanente *Traces du Vivant* du Musée de Lodève.



Conservatoire d'Anatomie
Université de Montpellier

Exposition
« *Traces du Vivant* »
Musée de Lodève



Les sessions scientifiques :

Les présentations scientifiques (en langue française) se feront sous forme de communications orales ou de posters et concerneront tous les aspects de la paléontologie.

Accès aux collections et μ CT-scan :

Les collections de paléontologie de l'Université de Montpellier seront accessibles avant, pendant et après le congrès. De même, durant le congrès, il sera possible d'utiliser le μ CT-scan hébergé à l'ISEM. Afin de convenir au plus vite d'un rendez-vous, n'hésitez pas à contacter Anne-Lise Charruault (Anne-Lise.Charruault@UMontpellier.fr) pour les collections et Renaud Lebrun (Renaud.Lebrun@UMontpellier.fr) pour le μ CT-scan (le tarif horaire est de 40 €).

Frais d'inscription :

Ils comprennent la sacoche du congrès, le programme, le volume des résumés sous forme numérique et les pauses-café.

- Inscription membres de l'APF : 50 €
- Inscription non membres de l'APF : 80 €
- Inscription étudiants membres de l'APF : 30 €

Ces tarifs sont valables jusqu'à la date limite des inscriptions fixée au 10 avril 2020 ; après cette date ces tarifs seront sensiblement majorés et l'inscription restera possible jusqu'au 1^{er} mai 2020. Notez également que des frais supplémentaires seront à prévoir pour le dîner du congrès (\approx 35 €) et l'excursion (\approx 30 €). Plus d'informations seront fournies dans la deuxième circulaire.

Dates importantes :

1ère circulaire : 29 novembre 2019

Limite des pré-inscriptions : 14 février 2020

-> **pré-inscription** : pour nous permettre d'organiser le congrès dans les meilleures conditions, veuillez nous envoyer la fiche de pré-inscription (située à la fin de la présente circulaire) dûment remplie **avant le 14 février 2020**. Elle nous permettra de connaître le nombre d'intéressés et de vous envoyer la deuxième circulaire.

2ème circulaire : 16 mars 2020 -> début des inscriptions

Date limite d'inscription aux tarifs préférentiels : 10 avril 2020

Date limite d'envoi des résumés et de candidature aux prix : 17 avril 2020

3ème circulaire – programme définitif : 7 mai 2020

Les prix :

Pour être candidat aux prix Depéret, d'Orbigny et *PeerJ* il est indispensable d'être membre de l'APF.

Prix Depéret (dotation 500€)

Décerné à un étudiant en cours de thèse. Le lauréat, qui doit avoir posé sa candidature, est choisi sur la base de sa présentation orale lors du congrès de l'APF. Il est nécessaire de mentionner sa candidature sur le résumé de la communication lors de l'inscription au congrès.

Prix d'Orbigny (dotation 1000€)

Décerné à un étudiant ayant récemment soutenu sa thèse dans les deux années précédant le congrès, soit en 2018 et 2019. Le lauréat est choisi sur dossier et à partir de sa présentation orale lors du congrès de l'APF. Les candidats au prix d'Orbigny devront fournir une liste de publications et communications à des congrès, ainsi qu'un résumé de la thèse d'une page maximum, ajouté à la suite du résumé de la communication proposée.

Prix Cuvier (prix non doté)

Décerné à un paléontologue professionnel pour sa contribution remarquable à la paléontologie. Le lauréat est sélectionné par un comité formé par le conseil de l'APF, mais n'importe quel membre peut proposer des candidats.

Prix Saporta (prix non doté)

Décerné à un paléontologue non-professionnel pour sa contribution remarquable à la paléontologie (constitution de collections paléontologiques accessibles aux scientifiques, protections ou mise en valeur de sites paléontologiques, recherches, etc.). Le lauréat est sélectionné par un comité formé par le conseil de l'APF, mais n'importe quel membre peut proposer des candidats.

Prix *PeerJ*

En 2020, l'APF décernera également un prix proposé et financé par la revue *PeerJ*, sous la forme d'un bon permettant de publier gratuitement un article dans *PeerJ* (sachant que le coût normal d'une publication dans cette revue est de 1095 \$) - après bien sûr acceptation au terme du processus normal de *peer review*. Pourra candidater à ce prix, décerné sur la base de communications orales, tout jeune paléontologue ayant soutenu sa thèse depuis plus de deux ans et n'ayant pas encore d'emploi permanent.

Logement et transport :

Vous trouverez de nombreuses adresses d'**hébergements** sur le site de l'office de tourisme de Montpellier (www.montpellier-tourisme.fr).

Montpellier est accessible par **trains et TGV** (**attention** : privilégier comme gare d'arrivée et départ la gare "Montpellier-Saint Roch" située en centre-ville) et **avion** (www.montpellier.aeroport.fr). Depuis l'aéroport, une navette vous mène au sud du centre-ville (Place de l'Europe) (www.herault-transport.fr/lignes-regulieres/navettes-aeroport/navette-aeroport-montpellier-mediterranee).

Les **tramways** et **bus** permettent de circuler très facilement à partir de n'importe quelle zone de la ville (www.tam-voies.com); le Campus Triolet de l'Université Montpellier est desservi par la **ligne T1, arrêt "Université des Sciences et des Lettres"**

Comité d'organisation :

TABUCE Rodolphe (ISEM)

ADNET Sylvain (ISEM)

DECOMBEIX Anne-Laure (AMAP)

GIRARD Catherine (ISEM)

MEYER-BERTHAUD Brigitte (AMAP)



FICHE DE PREINSCRIPTION

(à retourner à Rodolphe Tabuce (rodolphe.tabuce@umontpellier.fr) et Anne-Laure Decombeix (anne-laure.decombeix@cirad.fr) avant le 14 février 2020)

Nom :

Prénom :

Institution :

Adresse :

Téléphone :

E-mail :

Je souhaite présenter une communication au congrès 2020 de l'APF :

OUI

NON

Type de communication :

Poster

Communication orale

Titre provisoire de la communication :

Participation à la visite du Conservatoire d'Anatomie
(gratuit ; groupe limité à 50 personnes)

OUI

NON

L'excursion du jeudi m'intéresse :

OUI

NON

Je participerai au dîner de gala :

OUI

NON

Je candidate au prix Depéret :

OUI

NON

Je candidate au prix d'Orbigny :

OUI

NON

Je candidate au prix PeerJ

OUI

NON